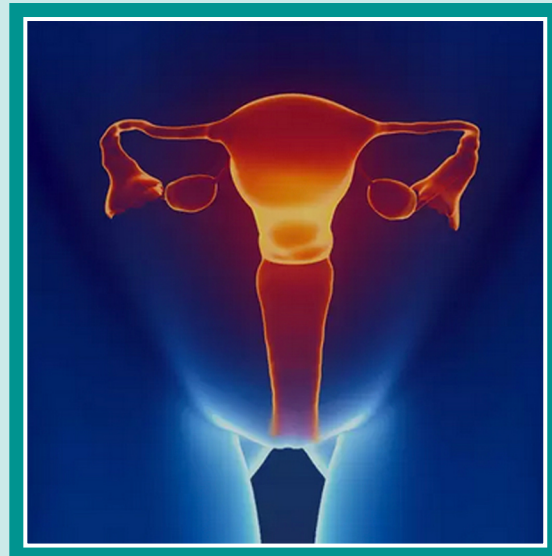


Prevención, detección y tratamiento del cáncer de cuello uterino

El cuello uterino es la parte inferior del útero de la mujer, donde crece un bebé durante el embarazo. El cáncer de cuello uterino causa más de 4000 muertes al año en EE. UU. Es causado por algunas formas de un virus llamado VPH.

El VPH se transmite por el contacto sexual. El VPH infectará a cuatro de cinco personas en algún momento. Su sistema inmunológico puede deshacerse de él de forma natural, pero puede causar cáncer de cuello uterino en las mujeres.

El cáncer de cuello uterino es prevenible, detectable y tratable.



Factores de riesgo

Usted tiene mayor riesgo de cáncer de cuello uterino si:

- Tuvo muchas parejas sexuales o es activa sexualmente a una edad temprana
- Fuma
- Tuvo tres o más embarazos
- Tiene VIH, el virus que puede causar SIDA
- Ha usado pastillas anticonceptivas por un periodo prolongado
- Tiene un sistema inmune debilitado
- Tiene sobrepeso

Prevención

La mayoría de las infecciones por VPH pueden prevenirse mediante la aplicación de una vacuna. Los médicos recomiendan que la vacuna se aplique a los niños y niñas de entre 11 y 12 años para que la reciban antes de que corran el riesgo de infectarse.

Las diferentes maneras de prevenir el cáncer incluyen:

Cambiar el estilo de vida o los hábitos alimentarios de riesgo.

Evitar las cosas que se sabe que causan cáncer, como fumar y una dieta no saludable.

Tomar medicamentos para tratar una afección precancerosa o para evitar que comience el cáncer.

Síntomas

Las mujeres con cáncer de cuello uterino, o células anormales que pueden derivar en cáncer, pueden no presentar síntomas. A medida que el cáncer crece o se propaga, los síntomas más comunes son un sangrado o flujo vaginal inusual, dolor durante las relaciones sexuales y dolor en la pelvis. Una enfermedad más avanzada puede causar inflamación de las piernas, problemas para orinar o evacuar el intestino, o sangre en la orina.

Detección

La detección del cáncer de cuello uterino mediante el examen de Papanicolaou ha disminuido el número de nuevos casos y de muertes desde la década de 1950. Su prestador médico le tomará una muestra del cuello uterino durante un examen de rutina para realizar el examen de Papanicolaou o la prueba del VPH y le dirá con qué frecuencia debe hacerse la prueba.

Tratamiento

Los tratamientos para el cáncer de cuello uterino incluyen medicamentos, radiación, quimioterapia y cirugía o alguna combinación de los tres.



National Library of Medicine

Network of the National Library of Medicine

Para más información y recursos de salud, visite medlineplus.gov/cervicalcancer.html